

Gevelstijlen als berkenbosjes

**Kantoorgebouwen in Bilthoven
door Architectenbureau Hoogeveen**

Op het terrein rond het voormalige sanatorium Berg en Bosch te Bilthoven zijn twee identieke nieuwbouwpaviljoens gerealiseerd uit een geplande reeks van vier. Architectenbureau Hoogeveen koos voor natuurlijke materialen en kleuren om zoveel mogelijk aan te sluiten bij de bosachtige omgeving. De ritmiek van de gevelstijlen sluit aan op omringende groepjes berkenbomen.

Ine ter Borch Foto's Friedjof Versnel

Voor tuberculosepatiënten aan de beterende hand moet het goed toeven zijn geweest in de bosrijke omgeving rond sanatorium Berg en Bosch. Nadat deze functie overbodig werd, kocht projectontwikkelaar Delta Lloyd het terrein met opstallen in 1995 met de bedoeling het gebied te herontwikkelen tot een luxe woonzorgcomplex voor vermogende ouderen. Het bestemmingsplan laat echter geen woonfunctie toe, maar biedt alleen ruimte aan huisvesting van instellingen in de medische en paramedische sfeer. Het masterplan voor het terrein dat uiteindelijk in 2001 is vastgesteld, omvat zowel renovatie van bestaande gebouwen als nieuwbouw. Aan de nieuwbouw zijn strenge eisen opgelegd om de kwaliteiten van het natuurgebied te behouden. Het deelgebied waarin de paviljoens zijn gepland, is het enige gebied dat daadwerkelijk in het bos ligt. Voor dit deel van het plan geldt een maximale goothoogte van 6 meter en een nokhoogte van 10,5 meter. Het maximale bebouwingspercentage is vijftien procent. Aan de inrichting van het terrein rond de nieuwbouw is als extra eis gesteld dat er geen privé-gebied mag worden afgeschermd van het bos. Parkeren mag niet op maaiveldniveau, maar moet worden gerealiseerd in een parkeergarage onder de nieuwbouw.

Het programma van eisen omvat multifunctionele ruimtes en de noodzakelijke voorzieningen als sanitair en keuken. De architect Arjen Hoogeveen koos voor een heldere functiescheiding in de opbouw van de massa door de multifunctionele ruimtes en de voorzieningen in aparte volumes van twee bouwlagen onder te brengen. Door deze oplossing ontstaat in het carrévormige hoofdvolume per verdieping één grote vrij indeelbare ruimte die door een verdiepinghoge glasgevel rondom optimaal uitzicht biedt op het bos. Dit volume is afgedekt met een licht hellend schilddak dat ver buiten het gevelvlak uitkraagt. Voor de constructieve uitwerking van het hoofdvolume is gekozen voor dubbele stalen kolommen die

in twee richtingen gelamineerde liggers dragen. Deze oplossing maakt het mogelijk leidingen tussen de kolommen weg te werken achter een plaatselijk verlaagd plafond. Dit plafond ligt gelijk met de onderkant van de balk, zodat de verdubbeling van de liggers niet overal goed in beeld komt. De kolommen zijn binnen de glasgevel geplaatst, terwijl de liggers door de gevel steken. De glasgevel is opgebouwd uit een hybride constructie van verticale vurenhouten stijlen, waarop aluminium profielen zijn geklikt die de glaspuien inklemmen. Waar de dubbele houten liggers door de glasgevel steken, ontstaat een verdichting in de verticale ritmiek, vergelijkbaar met de groepjes berkenbomen in het omringende bos. In het verlengde van de verdiepingvloer dragen de uitkragende liggers een stalen frame waarop een roostervloer ligt die dient als zonwering en glazenwasserbalkon. Het frame en de roosters gaan in verstek de hoek om. De voorzieningen zijn gehuisvest in een doosvormig volume met een kopgevelbekleding van flagstones in lichtbruine tinten. Deze doos is via een glazen intermediair verbonden met het hoofdvolume. De kopgevels van de voorzieningen benadrukken weliswaar de functiescheiding, maar harmoniëren met de houttinten in de andere gebouwdelen waardoor de verschillende volumes toch één geheel vormen. De entree bevindt zich in een zorgvuldig gedetailleerd houten doosje dat in de glasgevel van het intermediair is geschoven. Bij de aansluiting hiervan op het hoofdvolume is vanwege hoogtebeperkingen niet genoeg ruimte om het schuine dak en de uitkragende balken vrij te laten van het platte dak. Via een hulpstuk snijdt de dakrand in de entreegevel en zijn de liggers in het gevelvlak van het intermediair opgenomen. Van binnenuit gezien is dit een goede oplossing, maar van buitenaf oogt het minder fraai. Deze incidentele compromisoplossing detoneert enigszins met de zorgvuldigheid waarmee de rest van de paviljoens is vormgegeven.



1 Paviljoen met links van de entree het voorzieningenblok en rechts de vrij indeelbare kantoorruimte.

2 Entreehal.



1

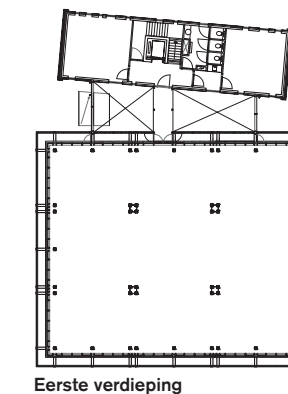
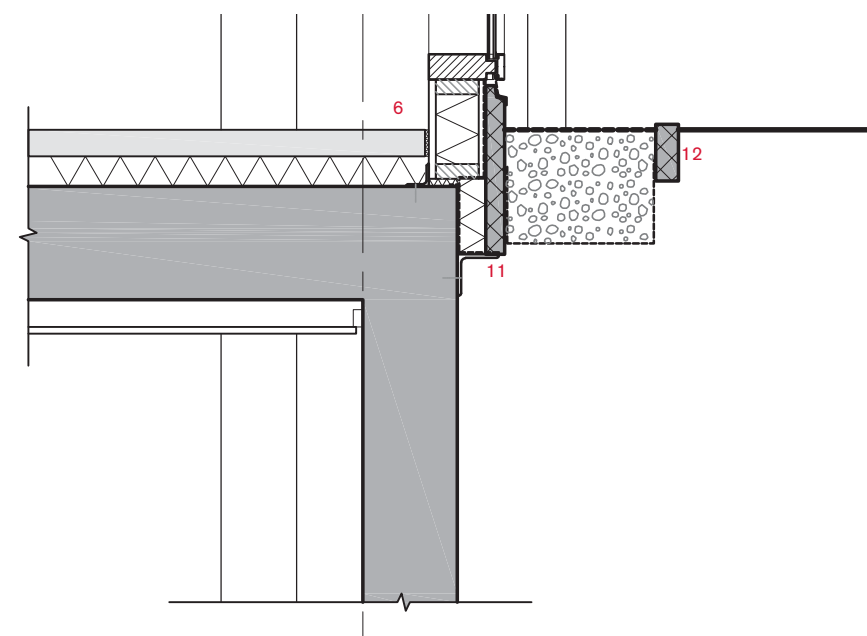
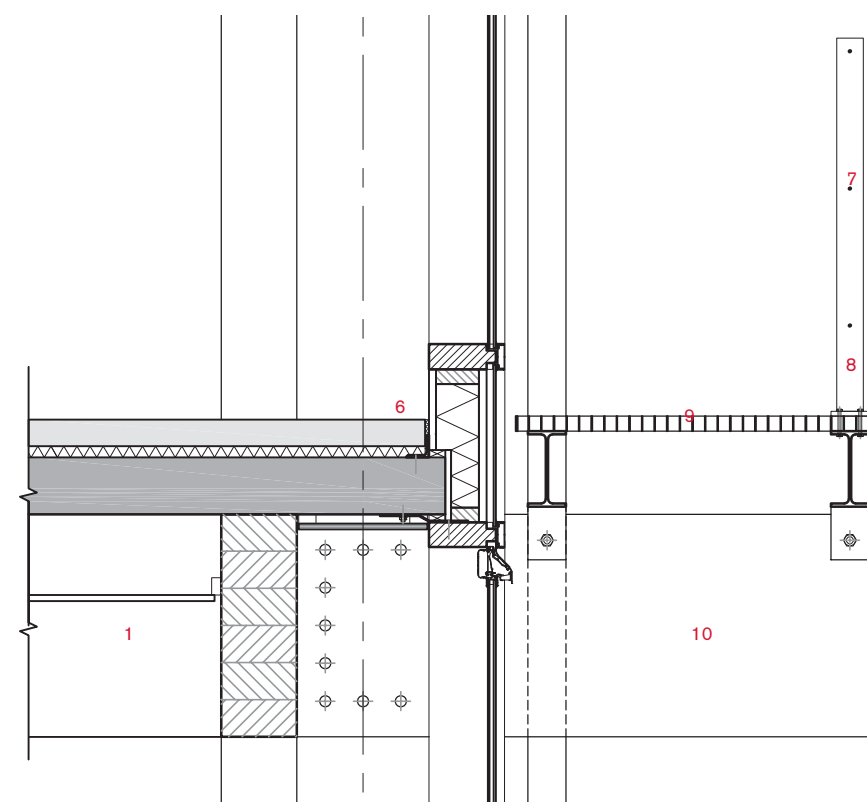
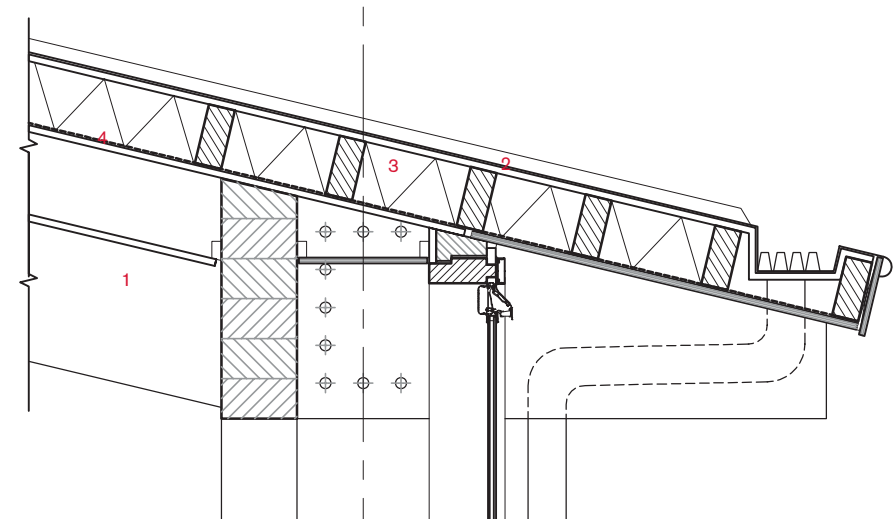
Paviljoens Berg & Bosch, Bilthoven

Opdrachtgever Delta Lloyd Vastgoed, Amsterdam
 Ontwerp Architectenbureau Hoogeveen, Amstelveen
 Projectarchitecten Arjen Hoogeveen, Mark Westerhuis en Marko Dubbeld
 Medewerkers Mark Westerhuis en Marko Dubbeld (projectleider)
 Adviseur constructie Van der Vorm Engineering, Maarssen
 Adviseur installaties T&H, Nieuwegein
 Aannemer Wessels Zeist, Zeist
 Landschapsarchitect BIS, Amersfoort
 Bruto vloeroppervlakte incl parkeerkelder en archiefruimte 2073 m²
 Netto vloeroppervlakte incl parkeerkelder en archiefruimte 1712 m²
 Bruto inhoud incl parkeerkelder en archiefruimte 6219 m³
 Netto inhoud incl parkeerkelder en archiefruimte 4285 m³
 Datum voorlopig ontwerp november 2000
 Datum definitief ontwerp juli 2001
 Aanvang bouw januari 2003
 Oplevering juli 2004
 Bouwsom per paviljoen incl installaties €1.260.000 excl btw
 Bouwsom per paviljoen excl installaties €1.020.000 excl btw

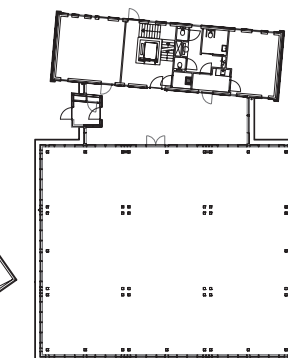
- 1 Kantoorruimte onder het schilddak op de eerste verdieping.
 2 Detail van de dubbele kolommen, waartussen de leidingen zijn weggewerkt.



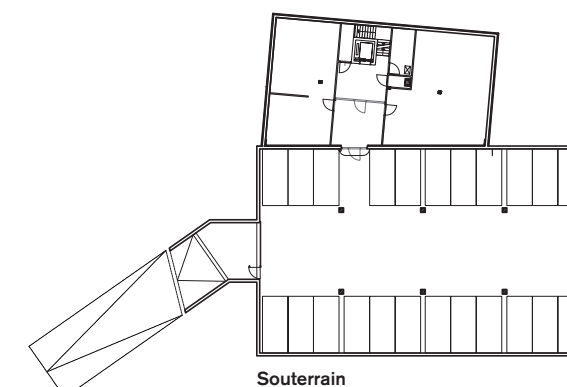
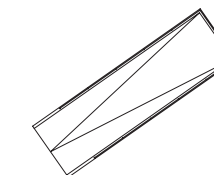
2



Eerste verdieping



Begane grond



Souterrain

Doorsnede gevel. Schaal 1:20

- 1 gelamineerde ligger 200x589 mm
- 2 PVC dakbedekking met roedes hoh 500 mm
- 3 geprefabriceerd dakelement
- 4 dampremmende folie
- 5 PVC kraal
- 6 wandgoot 63x170 mm
- 7 spankabels met staaf ø 14 mm aan uiteinden
- 8 baluster T-profiel
- 9 stalen roestvloer
- 10 klossen 200x589 mm tpv de kolommen in het verlengde van de liggers
- 11 prefab betonnen kantplank
- 12 prefab betonnen opsluitband 60x150 mm